

头背黑色部分呈北字形，其淡色部分为蜡片。胸、腹部淡色，前胸背中一断续圆形带，缘斑独立，中、后胸各独立缘斑，背中各1对小斑；腹节I—V有时有背中小斑，VI—VIII各一窄横带，腹部腹面后3节有暗色腹中斑。触角、喙、足、尾片、尾板及生殖板黑色。蜡片大圆形，淡色，各片含40—100余个蜡胞，头顶1对，伸向腹面，头背大形1对，前胸中、缘蜡片各1对；腹部背片I—VIII各背蜡片1对，IV—VI有侧蜡片，I—VII各缘蜡片1对，前胸及腹节VIII中蜡片均有断续圆形黑色带。体表光滑。气门圆形有盖，半开放，气门片黑色。节间斑不显。中胸腹盆淡色，两臂分离，各臂横长0.118 mm，为触角节III 0.71。体背毛尖锐，位于蜡片域内，毛孔甚小，腹部腹面多毛，毛长为背毛1/2。头顶毛短，2对，头背长毛6对；前胸中毛1对，缘毛3对；腹部背片I—IV各中侧毛3—4对，V—VII各1—2对，I—VI各缘毛3—5对，VII 2对，VIII毛3根；头顶毛长0.019 mm，为触角节III最宽直径0.53，头背毛长0.053，背片I毛长0.046，VIII毛长0.042 mm。额平。触角5节，粗短，III—V有瓦纹，原生感觉圈有睫，全长0.50 mm，为体长0.21，节III长0.17 mm，I—V长度比例：30，45，100，48，70+11；I—V毛数：5，5，1—6，3—5，2+5或6根。喙超过中足基节，IV+V楔状，长0.105 mm，为基宽1.50倍，为后跗节II 0.96，有毛5对，其中次生毛2对。足光滑，粗短，后股节长0.34，为该节直径3.90倍，为触角节I—III之和1.20倍；后胫节长0.36 mm，为体长0.15，毛长为该节最宽直径0.67；跗节I毛序：2，2，2。无腹管。尾片馒头状，有毛8根。尾板末端圆，有毛30—36根。生殖板带状，有长毛40余根。

寄主：紫丁香 *Syringa oblata* (木犀科 Oleaceae)。

分布：山西 (小五台山 2500m, 1985-VI-10, No. Y5880, 田士波)。

该种与 *Prociphilus pini* (Burmeister) 相近，但触角节III为IV的2倍 (*pini*, 2.65)；V基部为端部的6.40倍 (*pini*, 3.37)，寄主为紫丁香 (*pini*, 为山楂)。该种为害叶反面，使叶子边缘向反面卷缩，在6月中旬，被害叶片很多，但蚜虫大都已迁往第二寄主。

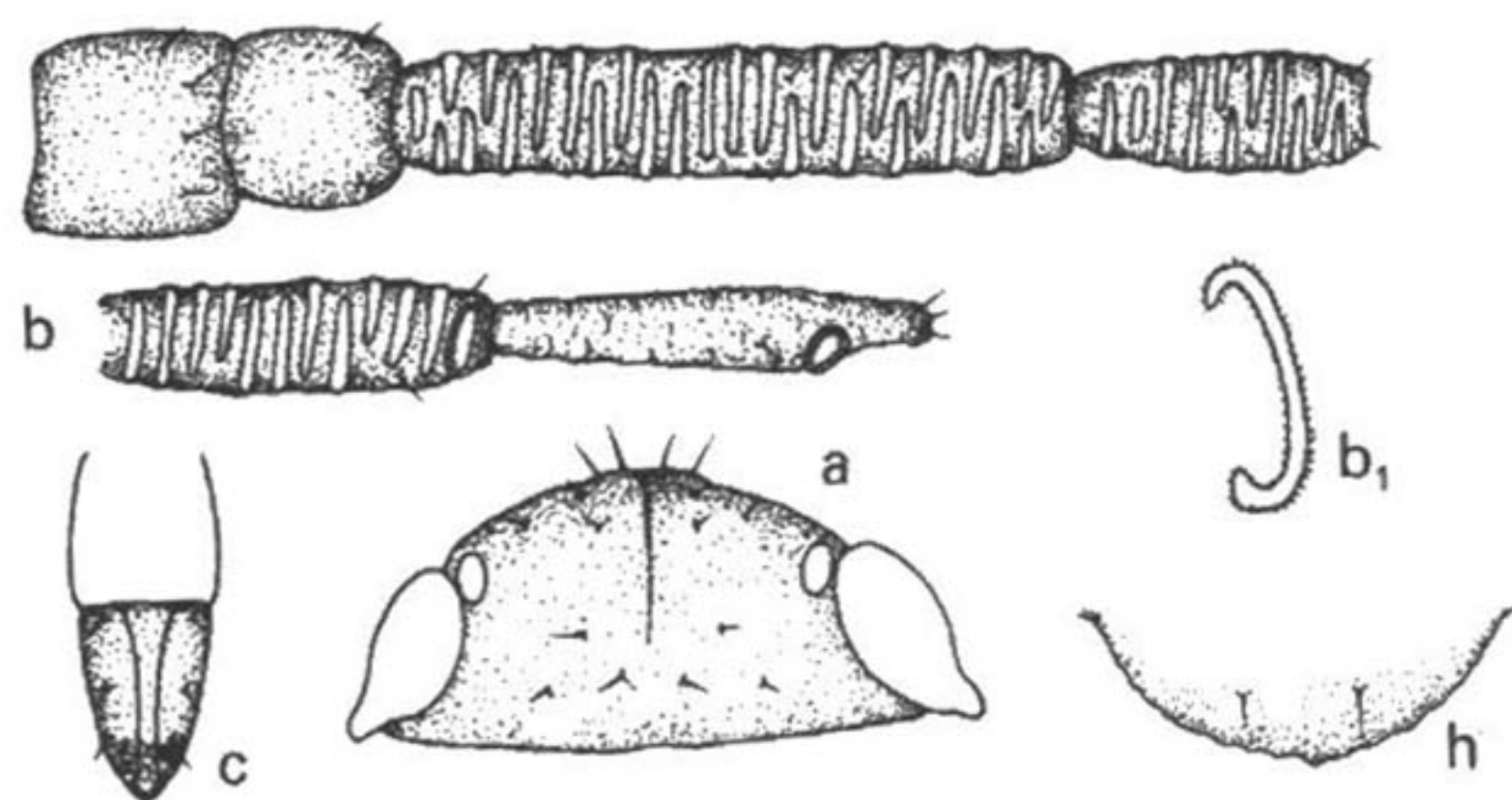
(83) 梨卷叶绵蚜 *Prociphilus kuwanai* Monzen, 1927 (图 79)

Prociphilus kuwanai Monzen, 1927, Morioka Agric. & Forest Coll. Alumni Soc. Bull. 4: 1-24.

Prociphilus takahashii Maxson & Knowlton, 1937, Ann. Ent. Soc. Amer. 30: 24.

Prociphilus crataegi Tao, 1970, nec Tullgren Sci. Yearbook Taiwan Mus. 13: 19.

无翅干母：体卵圆形，长3.33，宽2.30 mm。活体灰褐色，被白粉。玻片标本头部黑色，胸、腹部淡色，无斑；触角、喙、足各节、尾片、尾板及生殖板黑褐色。体表光滑，腹节VIII背片微有瓦纹。有大蜡片，头背2对，前对长形各含80余个蜡胞，后对大圆形，各含150余个蜡胞；前胸背中及缘域各1对大蜡片，腹节VI、VII各1对明显缘蜡片，其他节蜡片不显。气门圆形关闭，气门片黑色。无节间斑。中胸腹盆淡色，两臂

图 79 梨卷叶绵蚜 *Prociphilus kuwanai* 有翅干雌蚜a. 头部背面观, b. 触角, b₁. 触角次生感觉圈,

c. 喙端部, h. 尾片。

分离, 各横长0.269 mm, 为触角节Ⅲ的1.30倍。体背少毛, 尖锐, 头顶有毛1对, 头背毛6对, 腹部背片Ⅷ有毛3对。头顶毛长0.029 mm, 为触角节Ⅲ直径的0.78, 背片Ⅷ毛长0.021 mm。额平, 有背中缝。触角5节, 有小刺突组成瓦纹, 全长0.58 mm, 为体长的0.17, 节Ⅲ长0.21 mm, 节Ⅰ—Ⅴ长度比例: 30, 32, 100, 38, 40+12; 触角少毛, 毛细软尖锐; 节Ⅰ—Ⅴ毛数: 4, 3, 1, 2, 1+4根。节Ⅲ毛长0.021 mm, 为该节直径的0.55; 原生感觉圈小圆形, 有短睫。喙短小, 不达中足基节, 节Ⅳ+Ⅴ楔状, 长0.08 mm, 为该节基宽的1.60倍, 为后跗节Ⅱ的0.69, 有毛3对, 其中次生毛1对。足粗光滑, 后股节长0.44 mm, 为触角节Ⅲ的2.10倍, 为全长的0.75; 后胫节长0.53 mm, 为体长的0.16, 少毛, 毛长0.029 mm, 为该节直径的0.54; 后跗节Ⅱ长0.109 mm, 跗节Ⅰ毛序: 2, 2, 2。无腹管。尾片末端圆, 顶端黑色, 有粗网纹, 有毛1对。尾板末端圆, 有毛15根。生殖板有长毛28根。生殖突3个, 各有4或5根。

有翅干雌蚜: 体椭圆形, 长2.40, 宽1.00 mm。活时黄绿色。玻片标本头、中胸黑褐色, 前、后胸及腹部淡色, 无斑纹。蜡片明显。头部背后方1对大蜡片, 周围有放射花纹, 由120—150个小圆蜡胞组成, 前胸1对大缘蜡片, 中胸背中1对小蜡片, 各含40—50个蜡胞, 后胸及腹节Ⅰ—Ⅱ各1对背中蜡片, 各含140—160个蜡胞, 背片Ⅰ—Ⅷ各1对大缘蜡片, 各含180—250个小圆蜡胞, Ⅷ背片无蜡片, 由小刺突组成细瓦纹, 其他节蜡片不显。触角、喙、足黑褐色, 尾片及尾板灰色。体表光滑。气门不规则圆形关闭, 气门片黑褐色。腹部背片Ⅱ—Ⅷ缘斑突起, 有条状纹, Ⅰ—Ⅷ各1—2对缘毛, 中侧毛不显。中额瘤不显, 头顶中央一头盖缝, 延伸头背中部。触角短粗, 光滑, 节Ⅵ端部有小刺突横纹; 全长0.91 mm, 为体长0.42, 节Ⅲ0.29 mm; Ⅰ—Ⅵ长度比例: 23, 23, 100, 44, 55, 50+13; 触角毛短, 节Ⅲ约20余根, 毛长为该节直径1/4; 触角节Ⅲ—Ⅵ有半环条形次生感觉圈数: 25—32, 11—13, 9—14, 0—4, 分布全

节。喙粗短，不达中足基节，节IV + V为基宽1.40倍，为后跗节II 0.44，有毛6根，其中次生毛2根。足短光滑，后股节0.48 mm，为触角节III、IV两节之和的1.10倍；后胫节0.75 mm，为体长0.31；跗节I毛序：2，2，2。前翅透明有斜脉4支。无腹管。尾片末端圆形，有短刚毛1对。尾板末端圆形，有刚毛8—14根。生殖板有毛20—34根，生殖突3个，各有毛5—7根。

寄主：西洋梨 *Pyrus communis*、川梨 *P. pashia*、花盖梨 *P. ussuriensis*、梨属植物 *Pyrus* spp.

分布：辽宁（东陵 450m，1982 - VII - 20，No. Y3208，何富刚）、山西（夏县 1200m，1950 - V - 10，No. 645，赵月波）、四川（雅安 2000m，1981，No. Y2244，蔡希儒）、云南（丽江 2500m，1980 - V - 22，No. 7134，钟铁森）；朝鲜，日本，西伯利亚。

从Tao (1970) 的特征记述，特征图和寄主植物判断，*Prociphilus crataegi* Tao 1970 nec Tullgren, 1909 是 *Prociphilus kuwanai* Monzen, 1927 的异名。

(84) 女贞卷叶绵蚜 *Prociphilus ligustrifoliae* (Tseng et Tao, 1938) (图 80)

Thecabius ligustrifoliae Tseng et Tao, 1938, J. West China Border Res. Soc. 10: 219.

Thecabius ligustrifoliae Zhang et Zhong, 1983, Econ. Insect Fn. China 25: 88

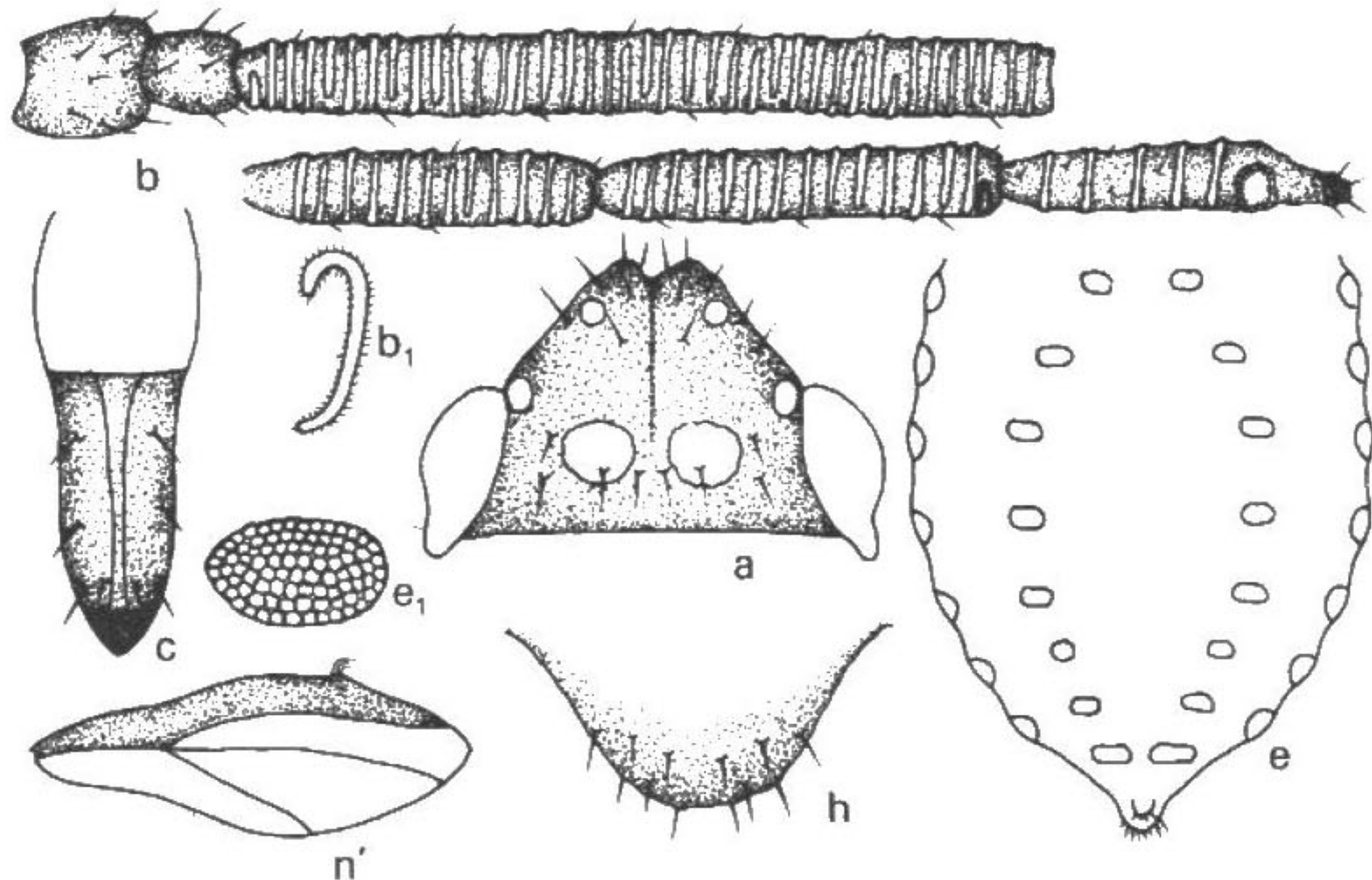


图 80 女贞卷叶绵蚜 *Prociphilus ligustrifoliae* 有翅孤雌蚜

a. 头部背面观，b. 触角，b₁. 触角次生感觉圈，c. 喙端部，n. 后翅脉，
e. 腹部节 I—VII 背蜡片，e₁. 背蜡片，h. 尾片。

干母：体卵圆形，体长4.10，宽3.20 mm。活时灰褐色，被蜡粉和蜡丝。玻片标